

Nowe opcje i zmiany w KOLHurt wersja 4.02

Spis treści

Zarządzanie kolumnami w listach (gridach).....	1
„Wydania do kontrahenta” - rozbudowa możliwości narzędzia.....	2
Wymuszanie fakturowania WZ-tek w ciągu zadanej ilości dni.....	3
Uprawnienia do kas.....	4
Uprawnienia do rejestrów.....	5
Faktury sprzedaży WZ-ty - zmiana danych uzupełniających bez konieczności edycji.....	5
Raport dotyczące stanów magazynowych - możliwość ograniczania szczegółowości.....	6
Analiza „Rozliczenie z kontrahentami wg PH...” – filtrowanie wg formy płatności.....	6
Grupowe (hurtowe) zarządzanie parametrami towarów / kontrahentów.....	7
Obsługa zwrotu podatku VAT dla podróżnych - TAX FREE.....	8
Inne nowości i zmiany.....	10
1. Analiza „Premie PH” – dołożenie informacji o obrocie „na usługach”.....	10
2. Zapamiętywanie położenia suwaka w podglądzie wydruku.....	10
3. Zamówienia do dostawców – usprawnienie blokowania ilości.....	10
4. Lista etykiet do wydruku – "Zaznacz pozycje o niezerowym stanie magazynowym".....	10
5. Nowy parametr "KSIEG_MPK".....	10
6. Możliwość wyszukiwania w konfiguracji po fragmencie nazwy.....	10
7. Wydruk oferty cenowej - możliwość wydruku w cenach brutto.....	11
8. Podczas wydruku faktury - zapamiętywanie wersji wydruku WZ.....	11
9. Zapamiętywanie położenia kropki w „Aktualizacja ceny zakupu”.....	11
10. „Towary w magazynie” - odblokowanie kontrolki "bez obrotu".....	11
11. Klasyfikacje towarów – możliwość pokazywania klasyfikacji w wersji zwiniętej.....	11
12. Uprawnienia dotyczące klasyfikacji towarów i kontrahentów – rozbudowa.....	11
13. Stornowanie dokumentów - dodatkowa kontrola fajki „Rozliczenie opakowań”.....	11
14. Analizy przyjęć wg klasyfikacji” – optymalizacja raportu.....	11
15. Kontrahenci - wyszukiwanie po CSK.....	12

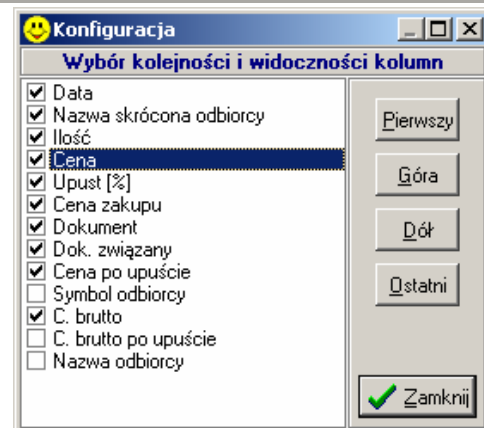
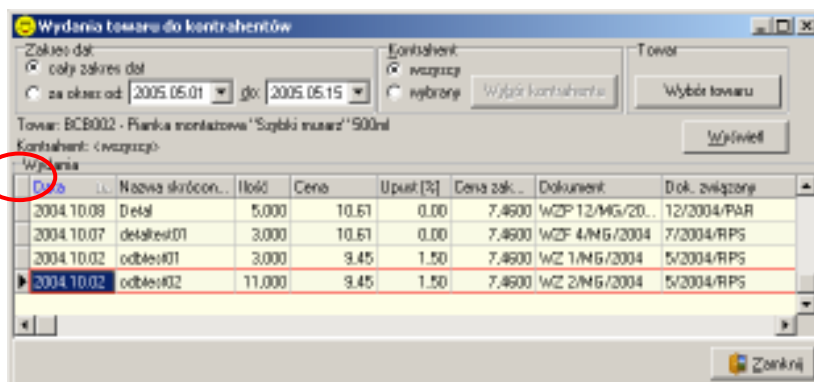
Zarządzanie kolumnami w listach (gridach).

Do tej pory KOLHurt pozwalał na zapamiętywanie rozmiaru okienek oraz położenia (kolejności) kolumn na listach. Kolejność kolumn można było zmieniać poprzez łapanie myszką za ich nagłówki i przeciąganie w inne miejsce.

Dla poprawy wygody zarządzania listami oraz możliwości tego zarządzania zostało stworzone **specjalne narzędzie** umożliwiające nie tylko **ustalenie kolejności** kolumn na liście, ale także **ukrywanie kolumn** nie wykorzystywanych na danym stanowisku komputerowym.

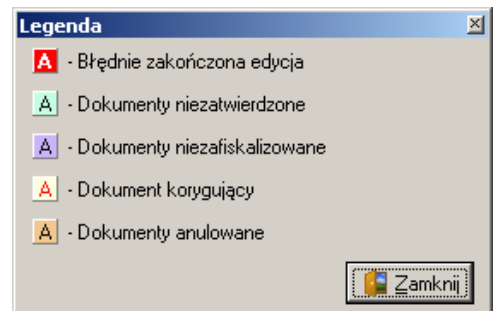
Aby zarządzać kolumnami listy (grida) klikamy lewym klawiszem myszki w prostokąt na lewo od nagłówków kolumn (lewy górny róg listy). Miejsce to zostało zakreślone na rysunku czerwoną linią. Po kliknięciu myszką pojawia się okienko umożliwiające zarządzanie kolumnami listy. Przyciski „Góra”, „Dół”, „Pierwszy”, „Ostatni” pozwalają na ustalenie kolejności kolumn.

Poprzez klikanie myszką lub za pomocą klawisza spacji możemy ukrywać/odkrywać kolumny (włączać/wyłączać widoczność).



UWAGA

1. Zarządzanie listą (kolejność i widoczność kolumn) **dotyczy danego stanowiska** komputerowego. Parametry te zapisywane są bowiem w rejestrze Windows (dokładnie dotyczy to użytkownika Windows, zapisywane jest bowiem w HKEY_CURRENT_USER). Ten sam użytkownik programu KOLHurt logując się na innym stanowisku komputerowym będzie oglądał prawdopodobnie inaczej ustawione listy.
2. Nadal **działa** możliwość zmiany kolejności kolumn za pomocą **przeciągania ich myszką**.
3. Mogą być w programie listy, w których nie działa zarządzanie kolumnami (programista może nie włączać zarządzania). Jest to czasami konieczne, gdyż ukrycie kolumn mogłoby uczynić listę nieczytelną.
4. **Ukryte kolumny nie eksportują się do Excel'a, nie drukują się na wydruku tabeli (Ctrl+g)**
5. Dla poprawy czytelności przeglądania list dodatkowo zostało wdrożone delikatne **wyróżnianie co drugiego wiersza listy** poprzez odmiennie kolorowanie tła. Wyróżnienie to jest widoczne ale jednocześnie na tyle delikatne, że nie zakłóca czytelności innych kolorystycznych wyróżnień, zgodnych z tym, co pokazuje „Legenda”.



„Wydania do kontrahenta” - rozbudowa możliwości narzędzia.

Rozszerzona została funkcjonalność narzędzia "Wydania do kontrahenta".

W tej chwili da się obejrzeć listę wydań nie tylko podczas sporządzania dokumentu dla kontrahenta, ale także z **poziomu przeglądu towarów w magazynie oraz bezpośrednio z menu wybierając z „Magazyn -> Wydania do kontrahenta”**.

Wywołując narzędzie z menu głównego musimy wybrać towar, którego wydania chcemy oglądać. Następnie możemy wybrać kontrahenta oraz zakres czasowy wydań.

Po ustaleniu parametrów klikamy „Wyświetl”.

Jeżeli chcemy oglądać wszystkie wydania towaru (a nie tylko dla wybranego kontrahenta) filtr „Kontrahent” pozostawiamy ustawiony na „wszyscy”.

Wydania towaru do kontrahentów

Zakres dat: cały zakres dat za okres od: 2005.05.01 do: 2005.05.15

Kontrahent: wszyscy wybrany

Towar:

Towar: BCB004 - Cement portlandzki z dod. 25 kg

Kontrahent: <wszyscy>

Data	Nazwa skrócon...	Ilość	Cena	Upust [%]	Cena zak...	Dokument	Dok. związany	Cena po up...	C. brutto
2004.12.07		1,000	5,46	0,00	5,4600	RWP 2/MG/2004		5,46	6,66
2004.11.15	Detal	6,000	7,75	0,00	5,4600	WZP 23/MG/20...	23/2004/PAR	7,75	9,46
2004.11.13	odbtestsam	15,000	6,80	1,50	5,4600	WZ 9/MG/2004	29/2004/RPS	6,70	8,30
2004.11.12	odbtest02	25,000	6,80	1,50	5,4600	WZ 8/MG/2004	28/2004/RPS	6,70	8,30
2004.11.02	Detal	2,000	7,75	0,00	5,4600	WZP 19/MG/20...	19/2004/PAR	7,75	9,46
2004.10.26	odbtest01	-24,000	6,80	1,50	5,4600	WKF 2/MG/2004	2/2004/RPS	6,70	8,30
2004.10.26	odbtest01	24,000	6,80	3,00	5,4600	WKF 2/MG/2004	2/2004/RPS	6,60	8,30
2004.10.26	odbtest02	-10,000	6,80	1,50	5,4600	WKF 3/MG/2004	2/2004/RPS	6,70	8,30
2004.10.26	odbtest02	10,000	6,80	3,00	5,4600	WKF 3/MG/2004	2/2004/RPS	6,60	8,30

Zamknij

W związku z możliwością oglądania wydań do wielu kontrahentów, lista wydań została rozbudowana o kolumny: "skrót kontrahenta", "nazwa kontrahenta", "symbol kontrahenta".

Narzędzie **wywołane z poziomu „Towary w magazynie”** (z menu okienka „Informacje -> Wydania do kontrahenta) pokazuje się z już wybranym towarem (tym, na którym staliśmy).

Narzędzie **wywołane z poziomu tworzenie dokumentu** wydania dla kontrahenta (z menu okienka wyboru towarów „Informacje -> Wydania do kontrahenta) pokazuje się z już wybranym towarem oraz odpowiednio ustawionym filtrem „Kontrahent” (wybrany kontrahent, dla którego

tworzymy dokument). Dodatkowo w tym przypadku „Zakres dat” ustawiony jest na „cały zakres dat” oraz nie trzeba klikać „Wyświetl”.

Dzięki temu pomimo rozbudowy **narzędzie wywołane z poziomu tworzenia dokumentu działa dokładnie tak jak dotychczas** – pokazuje wszystkie wydania do kontrahenta bez konieczności wykonywania jakichkolwiek dodatkowych czynności.

Wymuszanie fakturowania WZ-tek w ciągu zadanej ilości dni

W konfiguracji KOLHurt w grupie „SPRZEDAŻ” został dodany parametr **„Poziom wymuszania fakturowania wydań”** z możliwymi do wyboru opcjami <brak kontroli>, <ostrzeżenie>, <blokada>. W powiązaniu z parametrem **„Ilość dni na wystawienie faktury”** (dotychczas ten parametr nazywał się "Ustawowa ilość dni na wystawienie faktury") decyduje on o poziomie wymuszania przez program fakturowania wydań w ciągu zadanej ilości dni.

Jeżeli parametr **„Poziom wymuszania fakturowania wydań”** ustawiony jest na **ostrzeżenie lub blokadę** to podczas włączania programu (startu systemu) sprawdzane jest, czy są niezafakturowane wydania (fakturowalne wydania), którym w bieżącym dniu upływa termin fakturowania, tzn. takie, których data wydania różni się od daty bieżącej, co najmniej o ilość dni zadaną w parametrze "Ilość dni na zafakturowanie wydań".

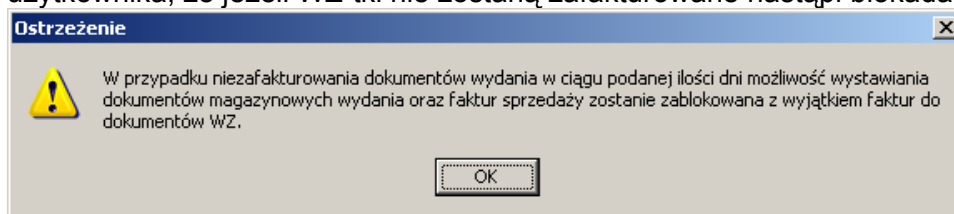
Wynikiem sprawdzenia jest lista takich dokumentów przedstawiana użytkownikowi.

Dni po termi...	Data	Data wysta...	Symbol	Numer	Magazyn	Symbol k...	Nazwa	Wartość
1	2005.05.08	2005.05.08	WZ	2	MG	000001	Odbiorca testowy - Oddział 01	41,63
0	2005.05.09	2005.05.09	WZ	3	MG	000007	Odbiorca samodzielny testowy Sp. z o.o.	22,03
0	2005.05.09	2005.05.09	WZ	4	MG	000007	Odbiorca samodzielny testowy Sp. z o.o.	22,32

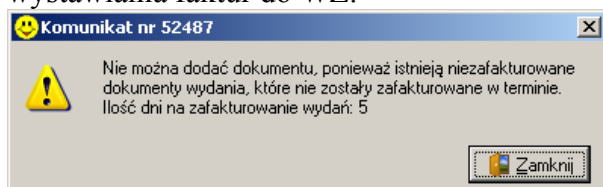
Jeżeli kontrola fakturowania wydań **ustawiona jest na „ostrzeżenie”** komunikat z listą wydań **kończy działanie mechanizmu**.

Jeżeli kontrola fakturowania wydań ustawiona jest na **„blokada”**, to:

- jeżeli nie ma wydań "przeterminowanych", tzn. takich, których data wydania różni się od daty bieżącej o ilość dni większą niż dopuszczalna - komunikat dodatkowo informuje użytkownika, że jeżeli WZ-tki nie zostaną zafakturowane nastąpi blokada sprzedaży,



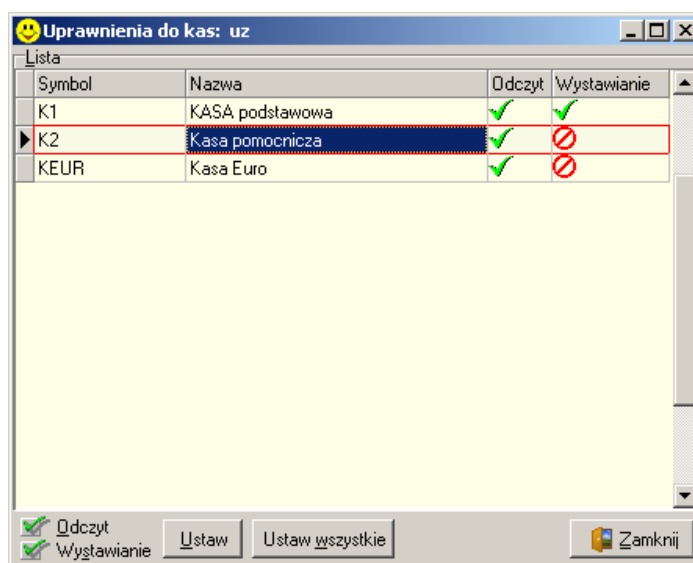
- jeżeli są wydania "przeterminowane" (ktoś pomimo ostrzeżeń ich nie zafakturował) - KOLHurt blokuje wystawianie dokumentów magazynowych i faktur z wyjątkiem wystawiania faktur do WZ.



Uprawnienia do kas

W zarządzaniu użytkownikami dodano możliwość przydzielania użytkownikom uprawnień do poszczególnych kas w systemie (podobnie jak to było dla magazynów, grup cen).

Aby przydzielać, modyfikować użytkownikowi uprawnienia do kas wybieramy z menu okienka „Zarządzania użytkownikami” „Uprawnienia -> Kasy”. Pojawi się okienko pozwalające na przeglądanie i modyfikację uprawnień użytkownika do poszczególnych kas.



Jeżeli użytkownik ma włączone dla danej kasy jedynie **uprawnienie "Odczyt"** może on tylko przeglądać raporty kasowe z tej kasy (lista raportów, zawartość raportów).

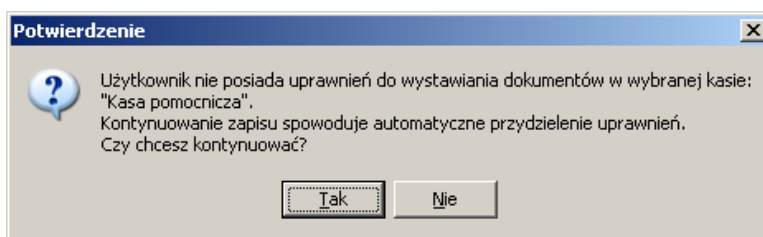
Oczywiście przeglądanie jest możliwe w przypadku, gdy użytkownik w ogóle ma włączone prawo "O" odczytu w drzewie „ogólnych” uprawnień "KASA->Raporty kasowe".

Jeżeli użytkownik ma włączone dla danej kasy **uprawnienie "Wystawianie"**, to może on w danej kasie wykonywać wszystkie operacje zgodne z uprawnieniami posiadanymi przez niego w gałęzi "KASA".

Prawo **"Wystawianie"** jest równoznaczne z **możliwością przeglądu**. Nie da się ustawić tylko „Odczytu”, nie miałoby sensu danie możliwości tworzenia operacji kasowych (nawet tylko automatycznych) bez możliwości przeglądania raportów kasowych w tej kasie.

Podczas przydzielania użytkownikowi kasy do operacji automatycznych

KOLHurt sprawdza, czy ma on do niej uprawnienie do "Wystawiania". Jeżeli użytkownik nie ma prawa, program informuje o tym z możliwością wycofania się z przydzielania kasy automatycznej lub wybrania kasy i jednoczesnego przydzielenia uprawnienia.



Otwierając formatkę "Przegląd raportów kasowych" filtr "kasa" ustawia się na

- kasę przypisaną jako kasa do operacji automatycznych,
- kasę domyślną z konfiguracji, jeżeli użytkownik nie ma przypisanej kasy a ma uprawnienie do kasy domyślnej
- pierwszą z brzegu do jakiej ma uprawnienie modyfikacji, jeżeli nie ma uprawnienia do kasy domyślnej
- pierwszą z brzegu do jakiej ma uprawnienie przeglądu, jeżeli do żadnej nie ma uprawnienia do modyfikacji.

UWAGA

Jeżeli użytkownik nie ma uprawnienia „Odczyt” do danej kasy – stan tej kasy nie pojawia się w raporcie „Stan kas”

Symbol	Nazwa kasy	Waluta	Dokument FK	Stan kasy
K1	KASA podstawowa	PLN		3 331,56
KEUR	Kasa Euro	EUR	KEUR	270,00
	Ogółem stan kas PLN			3 331,56

Uprawnienia do rejestrów

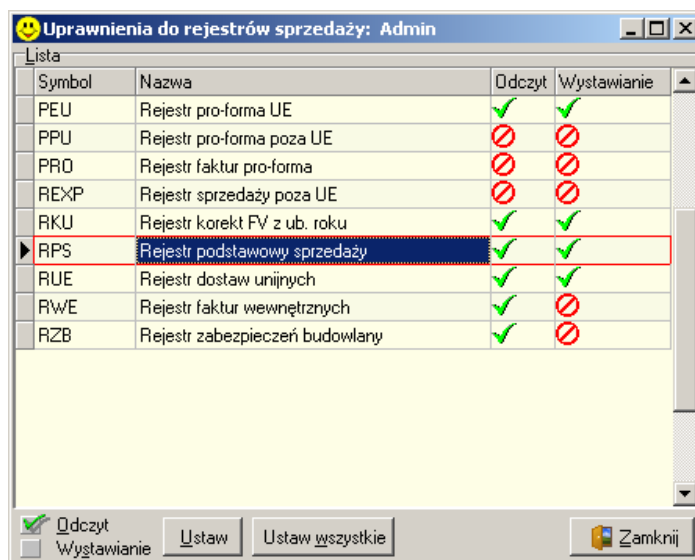
W zarządzaniu użytkownikami dodano możliwość przydzielania użytkownikom uprawnień do poszczególnych rejestrów sprzedaży (podobnie jak dla kas).

Aby przydzielać, modyfikować użytkownikowi uprawnienia do rejestrów wybieramy z menu okienka „Zarządzania użytkownikami” „Uprawnienia -> Rejestry sprzedaży”. Pojawi się okienko pozwalające na przeglądanie i modyfikację uprawnień użytkownika do poszczególnych rejestrów.

Jeżeli użytkownik ma włączone dla danego rejestru jedynie **uprawnienie "Odczyt"** może on tylko przeglądać dokumenty z tego rejestru. Oczywiście przeglądanie jest możliwe w przypadku, gdy użytkownik w ogóle ma włączone prawo przeglądania faktur.

Jeżeli użytkownik ma włączone dla danego rejestru **uprawnienie "Wystawianie"**, to może on wykonywać wszystkie operacje zgodne z uprawnieniami posiadanymi przez niego w gałęzi "Faktury sprzedaży".

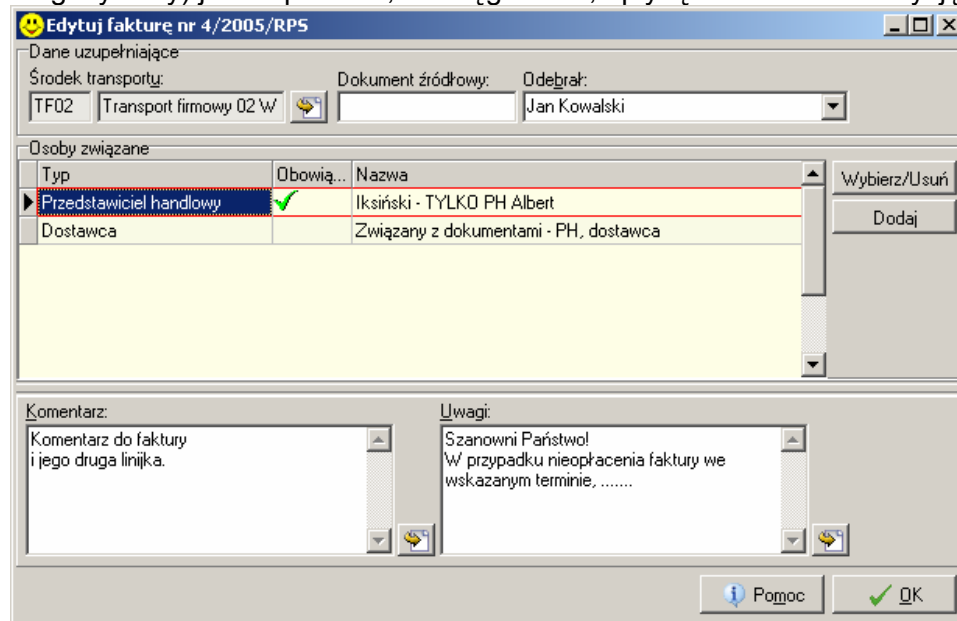
Prawo **"Wystawianie"** jest równoznaczne z **możliwością przeglądu**. Nie da się ustawić tylko „Odczytu”.



Faktury sprzedaży WZ-ty - zmiana danych uzupełniających bez konieczności edycji

W wersji 4.02 została stworzona możliwość zmiany wybranych, mniej istotnych parametrów WZ-tek, faktur sprzedaży bez konieczności ich „klasycznej” edycji.

Dzięki temu możemy zmieniać te parametry pomimo innych blokad – faktura (dokument magazynowy) jest zapłacona, zaksięgowana, upłynęła ilość dni na edycję, itd.



Operacje te mają swoje odrębne uprawnienia w gałęziach „Faktury sprzedaży” oraz „Dokumenty wydania”

Raport dotyczące stanów magazynowych - możliwość ograniczania szczegółowości.

W raporcie "Stany i obroty magazynowe" w opcji "stany magazynowe" dołożony został parametr "Poziom szczegółowości" z możliwymi do wyboru opcjami

- partie towarów
- towary
- tylko podsumowanie ogólne

Dla ustawionej opcji **"tylko podsumowanie ogólne"** raport pokazuje

- tylko ogólną wartość zapasu magazynowego w cenach zakupu i wybranej grupie cen sprzedaży - jeżeli nie jest włączona opcja "Podział na magazyny"
- ogólną wartość zapasu magazynowego oraz wartości zapasów na poszczególnych magazynach - jeżeli jest włączona opcja "Podział na magazyny".

Przy okazji w zestawieniu tym **zmodyfikowana została opcja „Wykazujące ruch”** pozwalająca w tej chwili na wyłapaniu **"cegieł półkowych"**, czyli towarów, które są na magazynie, ale nie wykazują ruchu.

Wyodrębnienie opcji "Wykazujące ruch" z opcji „Pokaż towary" umożliwia **odrębne ustawienia „o stanach niezerowych” i odrębne „Wykazujące ruch <= 0 % aktualnego stanu”.**

Dotychczas wyłapanie „cegieł półkowych” było utrudnione, gdyż na zestawieniu wyskakiwały także towary nie będące na stanie magazynowym (np. dawno wycofane z asortymentu).

Towary te spełniały bowiem warunek, że 0 (wydań) <= 0 (na stanie magazynowym)

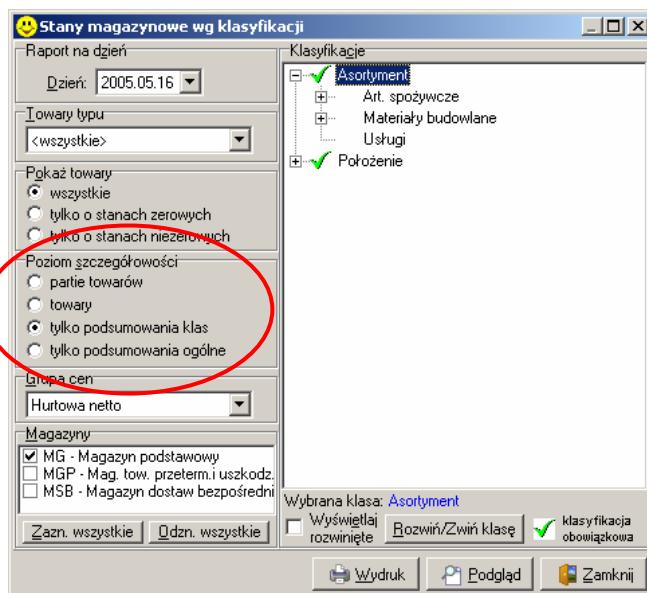
Raport "Stany magazynowe wg klasyfikacji"

W raporcie tym rozbudowano "Poziom szczegółowości". Są tu w tej chwili opcje:

- partie towarów
- towary
- tylko podsumowania klas
- tylko podsumowanie ogólne

Przy okazji zamieniono opcję filtrowania "Magazyn" na "Magazyny" tak jak jest to w stany i obroty magazynowe.

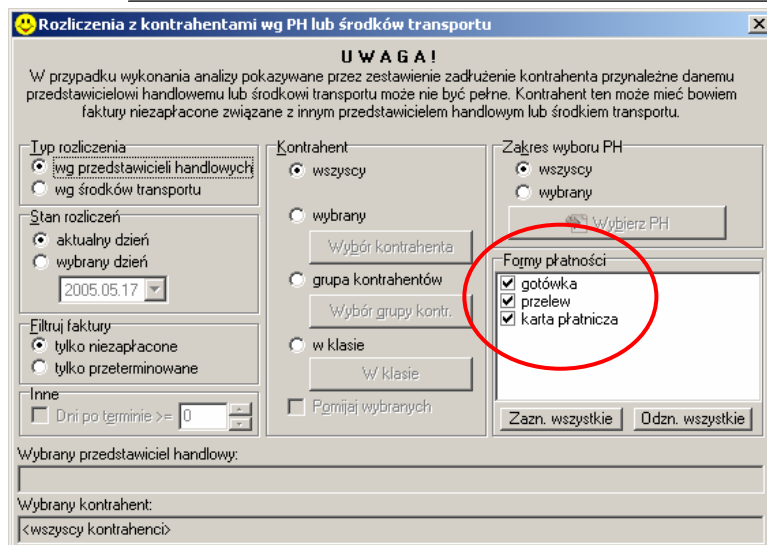
Umożliwia to zrobienie zestawienia dla kilku wybranych magazynów.



Analiza „Rozliczenie z kontrahentami wg PH...” – filtrowanie wg formy płatności

Analiza „Rozliczenia z kontrahentami wg PH lub środków transportu” została rozbudowana o dodatkową opcję filtrowania: „Formy płatności”.

Pozwala to np. wydrukować tylko zestawienie dla faktur gotówkowych.



Grupowe (hurtowe) zarządzanie parametrami towarów / kontrahentów

Aby usprawnić zarządzanie parametrami towarów kontrahentów zostało w KOLHurt stworzone specjalne narzędzie umożliwiające zarządzanie poszczególnymi parametrami dla wybranej grupy towarów/kontrahentów.

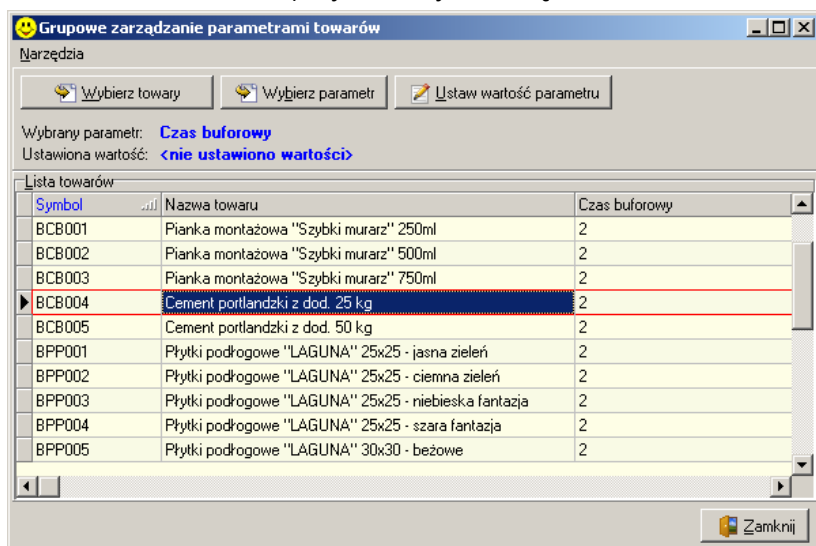
Aby uruchomić „Grupowe zarządzanie parametrami towarów” wybieramy z menu okienka przeglądu słownika towarów („Słowniki -> Towary”) wybieramy „Narzędzia -> Grupowe ustalanie parametrów”.

Aby uruchomić „Grupowe zarządzanie parametrami kontrahentów” wybieramy z menu okienka przeglądu bazy kontrahentów („Słowniki -> Kontrahenci”) wybieramy „Narzędzia -> Grupowe ustalanie parametrów”.

W obu przypadkach pojawi się okienko pozwalające na ustalanie wszystkich parametrów dla tej operacji.

Narzędziem posługujemy się w trzech zasadniczych krokach:

1. Wybieramy grupę towarów/kontrahentów których będziemy ustalali/zmieniali parametry
2. Wybieramy jaki parametr będzie zmieniany (będzie ustalana jego nowa wartość)
3. Ustalamy nową wartość parametru i wykonujemy przypisanie jej do wybranej grupy towarów kontrahentów



Ad. 1. Ustalenia listy towarów/kontrahentów, których parametry będą zmieniane dokonujemy za pomocą „znanego” okienka analogicznego jak w przypadku zamówień do dostawców, czy też oferty cenowej.

Ad. 2. Po ustaleniu listy towarów/kontrahentów klikamy przycisk „Wybierz parametr” i wybieramy parametr, jaki będzie zmieniany.

Wyboru dokonujemy z listy.

Po wyborze parametru, jego dotychczasowa wartość pojawia się w kolumnie na liście obok symbolu i nazwy (towaru/kontrahenta)

Ad. 3. Klikając przycisk „Ustaw wartość parametru” wyświetlamy okienko pozwalające na ustalenie wartości parametru. W zależności od wybranego parametru, od jego typu okienko ustalania wartości może mieć różną postać – wpisujemy bowiem liczby, tekst, czy też ustawiamy lub wyłączamy „fajkę”.

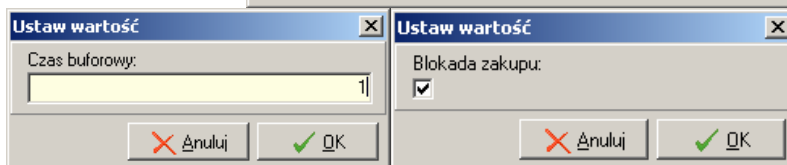
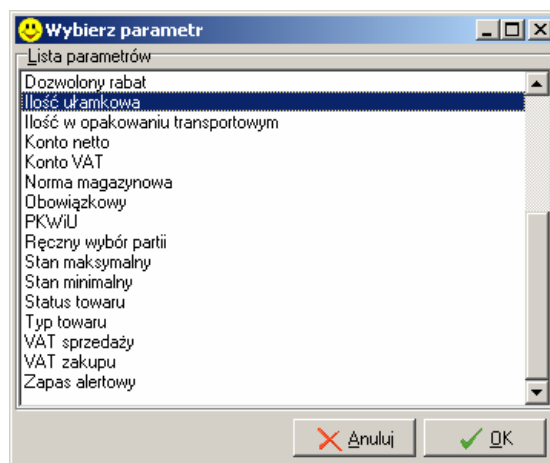
UWAGA

Narzędzie to jest **bardzo pożyteczne, ale także bardzo niebezpieczne.**

Dlatego też każda operacja grupowej zmiany parametrów jest **zapisywana w specjalnym logu** – kto, jaki parametr zmieniał i jakich towarów/kontrahentów dotyczył.

Zapis w logu nie zapewnia jednakże **możliwości powrotu do starej wartości parametrów.**

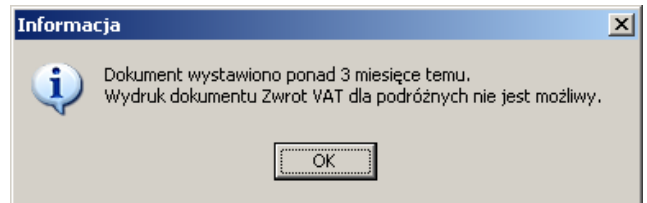
Trzeba bardzo więc uważać, bo nie da się „odkręcić” operacji (wiadomo będzie jedynie kto i co popsuł).



Obsługa zwrotu podatku VAT dla podróżnych - TAX FREE

Wydruk TAX FREE

1. Tax free drukujemy (w drukujemy) na odpowiednim wzorcu dokumentu (tylko wydruk graficzny – drukarki atramentowe, laserowe).
2. Wydruku dokonujemy tylko dla paragonów.
3. Aby wydrukować dokument ustawiamy się na odpowiednim paragonie na liście „Paragony i zwroty” i wybieramy z menu okienka „Wydruki -> Zwrot VAT dla podróżnych” lub klikamy prawym klawiszem myszki i wybieramy odpowiednią opcję z pojawiającego się menu kontekstowego.
4. Wydruku dokonujemy tylko dla dokumentów nie starszych niż 3 miesiące (licząc od daty sprzedaży paragonu). Odpowiednie przepisy mówią, bowiem o wywiezieniu towarów w ciągu 3 miesięcy od daty ich sprzedaży.
5. Ponieważ na wzorcu dokumentu mieści się tylko 7 pozycji towarowych - blokujemy wydruk dla paragonów, które miałyby na wydruku więcej niż 7 pozycji. O blokadzie użytkownik jest informowany stosownym komunikatem.
6. Przy czym na wydruku grupowane są pozycje tego samego towaru o tych samych parametrach cenowych – 5 razy wpisany „Towar X” z ilością 1 sztuka wydrukuję się jako jedna pozycja (5 sztuk) o ile ceny i upusty były takie same.
6. Przed wydrukiem pokazuje się formatka (okienko) pozwalającą na ustalenie, wybranie lub ew. poprawienie danych niezbędnych do wykonania wydruku.

A dialog box titled "Zwrot VAT dla podróżnych" with a yellow smiley icon and a close button (X). It contains several sections: "Dane ogólne" with "Miejscowość:" (Zamość) and "Data sprzedaży:" (2005.05.15); "Dane kontrahenta" with "Imię:" (Walerj), "Nazwisko:" (Kondratiuk), "Adres:" (456546 Lwów, ul. Puszkina 345/35), "Państwo:" (Ukraina), and "Numer paszportu:" (UA345907890); and "Kolejność danych osobowych" with radio buttons for "imię -> nazwisko" and "nazwisko -> imię". There are also input fields for "Przesunięcie wydruku (mm)" for "pionowe" and "poziome". At the bottom are buttons for "Wydruk", "Podgląd", and "Zamknij".

Imię i nazwisko podpowiadane jest z „Nazwy kontrahenta” - do spacji nazwisko od spacji imię lub odwrotnie w zależności od ustawienia opcji „Kolejność danych osobowych”.

Adres i państwo też podpowiadane są z danych kontrahenta.

Numer paszportu podpowiadany jest z „opisu kontrahenta”. Jeżeli w opisie (wszystko jedno czy na początku, czy w środku) zapiszemy frazę **P:UA345907890**, to program rozpozna to jako zapisany numer paszportu kontrahenta i podpowie do TAX FREE.

Miejscowość podpowiadana jest z „Dane firmy”, **data sprzedaży** z paragonu.

Dane te są podpowiadane i mogą ulec zmianie przed wydrukiem.

Jeżeli paragon był wystawiany dla „Detalisty” i użytkownik wybierze (zmieni) kontrahenta na kontrahenta z listy - **kontrahenta jest podmieniany także w paragonie.**

Operacja wypłaty zwrotu podatku

W konfiguracji KOLHurt w grupie kasa z pomocą parametru „Operacja wypłaty KW VAT dla podróżnych” ustalamy jaką operacja kasowa będzie pełniła rolę wypłaty zwrotu VAT dla podróżnych – domyślnie jest to „Zwrot VAT dla podróżnych”. Musi to być operacja powiązana z „fakturą sprzedaży wybranego kontrahenta” i ustawiona jako automatyczna.

A dialog box titled "Podaj datę przekroczenia granicy" with a blue header and a close button (X). It contains a "Data:" label and a date input field with "2005.05.15" and a dropdown arrow. At the bottom are buttons for "Anuluj" (with a red X) and "OK" (with a green checkmark).

Aby dokonać wypłaty ustawiamy się na odpowiednim paragonie (do którego było wydrukowane TAX FREE) i wybieramy z menu „Płatności -> Dokonaj zwrotu VAT dla podróżnych” lub klikamy na paragonie prawym klawiszem myszki i wybieramy odpowiednią opcję z menu kontekstowego. Pojawi się okienko pozwalające na wpisanie daty przekroczenia granicy (daty wywozu towaru).

Program sprawdza:

- czy data przekroczenia granicy odbyła się w ciągu 3 miesięcy od daty sprzedaży oraz
- czy od daty sprzedaży do daty wypłaty (daty bieżącej) nie upłynęło więcej niż 6 miesięcy.

Jeżeli któryś z warunków nie jest spełniony, KOLHurt nie zrobi wypłaty. Jeżeli warunki są spełnione pokaże się okienko informujące o kwocie wypłaty. Po kliknięciu OK zostanie wystawione odpowiednie KW.

Kwota wypłaty jest równa kwocie VAT z paragonu pomniejszonej ew. o kwotę prowizji. Procentową wysokość prowizji ustala odpowiedni parametr konfiguracyjny w grupie KASA (domyślnie prowizja ustawiona jest na 0,00%).

UWAGA

Wspomniane interwały czasowe (3 i 6 miesięcy) dokładnie rzecz biorąc są miesiące „z okładem”, gdyż przepisy mówią „*podróżny wywiózł zakupiony towar poza terytorium Wspólnoty nie później niż w ostatnim dniu trzeciego miesiąca następującego po miesiącu, w którym dokonał zakupu*” oraz w przypadku wypłaty:

"nie później jednak niż przed upływem 6 miesięcy, licząc od końca miesiąca, w którym dokonano dostawy".

Analiza - "Zestawienie TAX FREE"

Wywołujemy ją wybierając z menu „Zestawienia -> Analizy -> Zestawienie zwrotów VAT dla podróżnych”. Pojawi się okienko pozwalające na ustalenie parametrów raportu.

Zestawienie Zwrotów VAT dla podróżnych (TAX FREE)

Data wystawienia TAX FREE	Data sprzedaży	Data zwrotu podatku VAT
<input checked="" type="checkbox"/> Cały zakres dat	<input checked="" type="checkbox"/> Cały zakres dat	<input checked="" type="checkbox"/> Cały zakres dat
Raport za okres	Raport za okres	Raport za okres
Od: 2005.05.01	Od: 2005.05.01	Od: 2005.05.01
Do: 2005.05.15	Do: 2005.05.15	Do: 2005.05.15

Parametry

Uwzględniaj w zestawieniu paragony, do których nie wypłacano zwrotu podatku VAT

Sortowanie wg

numer dokumentu data wystawienia TAX FREE data zwrotu podatku VAT

Wydruk Podgląd Zamknij

Podaj kwotę

Wartość VAT: 84,48
Prowizja: 0% (kwotowo: 0,00)

Kwota:

84,48

Anuluj OK

Inne nowości i zmiany

1. Analiza „Premie PH” – dołożenie informacji o obrocie „na usługach”

W analizie „Premie przedstawicieli handlowych” w podsumowaniach dodano informację o wartości obrotu netto sprzedaży nie związanej z dokumentami magazynowymi (obrótna na usługach). Informacja ta może być **pomocna w określaniu wysokości premii dla przedstawicieli handlowych lub innych typów osób powiązanych z dokumentami.**

Przedstawiciel handlowy	Obrot netto	Zysk netto	Średnia marża %	Premia %	Wynikowość %	Wynagrodzenie nie	Razem
Pośrednictwo handlowe - Kazimierz Sobieraj - TYLED	273,56	53,01		4,00	2,12	1 200,00	1 202,12
1 000,00 II próg: 20 000,00 Prowizja I próg: 4,00 % II próg: 6,00 %							0,00
Albert Iksiński - TYLED PH	1 042,90	250,44	0,00	0,00	0,00	0,00	495,00
1 000,00 II próg: 20 000,00 Prowizja I próg: 0,00 % II próg: 0,00 %							

2. Zapamiętywanie położenia suwaka w podglądzie wydruku

Dotychczas, jeżeli użytkownik chciał podglądać prawy skraj podglądu, to przesuwał poziomy pasek przewijania. Niestety **po przejściu z podglądem na kolejną stronę wydruku suwak i podgląd znów były od lewej** i znów trzeba było przesuwać. KOLHurt 4.02 **zapamiętuje położenie suwaka poziomego** i po przejściu na kolejną stronę podglądu wydruku nie musimy nic zmieniać.

3. Zamówienia do dostawców – usprawnienie blokowania ilości

Dotychczas, jeżeli w zamówieniu do dostawcy użytkownik chciał zablokować zapisaną ilość zamawianą musiał „wchodzić” w edycję pozycji, zaznaczać odpowiednią falkę i zatwierdzać zmiany.

W wersji 4.02 mechanizm blokad ilości został usprawniony.

Dołożona została kolumna „Blokada” informująca o tym, że dana pozycja ma zablokowaną ilość. Blokadę można zakładać, zdejmować za pomocą klawisza spacji. W menu „Narzędzia” użytkownik ma do dyspozycji „Zablokuj wszystkie”, „Odblokuj wszystkie”.

Blok...	No...	Symbol	Nazwa towaru	J. e...	J. za...	Ilość ew. au...	Ilość zak. a...	Ilość j. ewid.	Ilość j. zak...	Ilość ew. z...
		SSB002	Baton "Grubasek" orzechowy	szt	opk	0,0000	0,0000	24,0000	1,0000	0,0000
✓		SNK003	Napój owoc."Rajski" 0,2l-cz...	szt	opk	0,0000	0,0000	24,0000	1,0000	0,0000
		SNK008	Napój owoc."Rajski" 1l - jabłko	szt	opk	0,0000	0,0000	24,0000	2,0000	0,0000
▶✓		SNK006	Napój owoc."Rajski" 1l-multivit	szt	opk	0,0000	0,0000	36,0000	3,0000	0,0000
		SSP002	Paluszki "Cienkie" solone 100g	szt	opk	0,0000	0,0000	50,0000	2,0000	0,0000

4. Lista etykiet do wydruku – "Zaznacz pozycje o niezerowym stanie magazynowym"

W przeglądzie listy etykiet do wydruku została dodana możliwość zaznaczenia **tylko towarów (etykiet) o niezerowym stanie magazynowym.** Pozwala to nie drukować etykiet dla towarów, których nie ma. Opcja szczególnie przydatna w przypadku automatycznego tworzenia się etykiet na skutek zmian cen, np. podczas importu bazy towarowej.

5. Nowy parametr "KSIEG_MPK"

W konfiguracji w grupie "KSIEGOWANIA" dodano nowy parametr "MPK".

W połączeniu z odpowiednimi zmianami aplikacji księgującej umożliwia on księgowanie na inne MPZ i inne MPK. Dotychczas domyślnie księgowanie odbywało się na takie samo MPZ i MPK (zgodnie z ustawieniami parametru MPZ).

6. Możliwość wyszukiwania w konfiguracji po fragmencie nazwy

Parametrów konfiguracyjnych jest już na tyle dużo, że oprócz filtrowania „po grupie” została dołożona możliwość filtrowania wg fragmentu nazwy parametru.

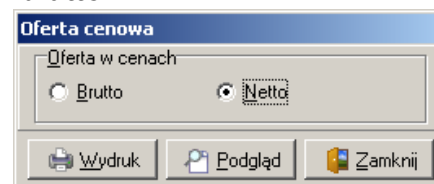
7. **Wydruk oferty cenowej - możliwość wydruku w cenach brutto.**

Dodana została możliwość wydruku oferty cenowej dla klienta w cenach brutto.

W tym celu przed wydrukiem pokazuje się okienko pozwalające na ustalenie parametrów wydruku.

Dodatkowo w przypadku oferty dla „nieokreślonego kontrahenta” okienko to pozwala na zapisanie danych kontrahenta, dla którego drukowana jest oferta.

Podpowiedź (wstępne domyślne ustawienie) działa tak, jak w fakturach - w zależności od ustawienia w konfiguracji - albo zależnie od typu kontrahenta (firma/detalista) albo z cennika (brutto/netto).



8. **Podczas wydruku faktury - zapamiętywanie wersji wydruku WZ**

W formatce ustalania parametrów wydruku faktury i powiązanych z nią wydań zostało dodane zapamiętywanie ustawienia parametru "Wersja wydruku" dla dokumentów wydań. Dotychczas zawsze było to „dokument dostawy – wszystkie dane”

9. **Zapamiętywanie położenia kropki w „Aktualizacja ceny zakupu”**

W okienku "Ustal ceny sprzedaży" pojawiającym się podczas przyjmowania towarów automatycznie w przypadku zmiany ceny zakupu - zostało zaimplementowane zapamiętywanie ustawienia "kropki" decydującej o tym, co zrobić z ceną zakupu – zapamiętywać w słowniku towarów, czy też nie (przy następnym przyjęciu podpowie się dotychczasowa cena zakupu).

10. **„Towary w magazynie” - odblokowanie kontrolki "bez obrotu"**

W czasie przeglądania towarów w magazynie odblokowana została fajka "bez obrotu". Jej włączenie powoduje pojawianie się na liście towarów, które nie miały jeszcze ruchu na magazynie. Domyślnie po otwarciu okienka fajka ta jest wyłączona (jesteśmy przecież w przeglądaniu towarów w magazynie).

11. **Klasyfikacje towarów – możliwość pokazywania klasyfikacji w wersji zwiniętej.**

W przypadku istnienia w danej firmie wielu dość rozbudowanych klasyfikacji towarów, pokazywanie drzewa z klasyfikacjami w wersji rozwiniętej było dość niewygodne (szczególnie jeżeli chcieliśmy się posłużyć klasyfikacją nie pierwszą z brzegu) Aby rozwiązać problem we wszystkich okienkach prezentujących klasyfikację towarów został dodany parametr (fajka) „Wyświetlaj rozwinięte” pozwalający użytkownikowi decydować o tym, czy drzewka klasyfikacji po otwarciu okna mają być zwinięte, czy też rozwinięte.

Parametr ten (jak większość innych) zapamiętywany jest dla danego stanowiska komputerowego.

UWAGA – wspomniany parametr jest jeden, wspólny dla wszystkich opcji, które z niego korzystają.

12. **Uprawnienia dotyczące klasyfikacji towarów i kontrahentów – rozbudowa.**

Uprawnienia dotyczące klasyfikacje towarów i kontrahentów zostały rozdzielone na oddzielne uprawnienia do klasyfikacji obowiązkowych i oddzielne uprawnienia do klasyfikacji pozostałych (nie obowiązkowych).

Pozwoli to administratorom systemu na tanie ustawienie uprawnień, aby użytkownicy mogli tworzyć własne klasyfikacje (na potrzeby własnych analiz) nie mając jednocześnie możliwości „zepsucia” przez nich klasyfikacji ważnych, ogólnofirmowych, ustawionych jako obowiązkowe.

13. **Stornowanie dokumentów - dodatkowa kontrola fajki „Rozliczenie opakowań”**

Podczas wystawiania storna do dokumentu KOLHurt dodatkowo sprawdza zgodność stornowanego dokumentu i dokumentu stornującego pod kątem fajki "rozliczenie opakowań”.

Jeżeli dokument i odpowiadający mu dokument stornujący nie mają fajki zgodnej, to storno nie zostanie wystawione (użytkownik zostanie o tym poinformowany stosownym komunikatem). Konieczność zgodności dokumentu stornującego pod tym kątem wynika stąd, że dokumenty oznaczone jako rozliczenie opakowań (np. OZW) aktualizują tabelę obrazującą stan opakowań u kontrahentów (kontrah_opak).

14. **Analizy przyjęć wg klasyfikacji” – optymalizacja raportu.**

Raport "Analizy przyjęć wg klasyfikacji" został zoptymalizowany pod kątem szybkości

działania. Dodatkowo, podobnie jak pozostałe raporty został on stworzony w wersji znakowej z możliwością wydruku graficznego (wygląda jak inne analizy).

15. Kontrahenci - wyszukiwanie po CSK

W przeglądzie listy kontrahentów dołożona została możliwość filtrowania po numerze CSK - identyfikatorze kontrahenta z Centralnego Słownika Kontrahentów (współpraca z KOLFK).